

Конструирование учебного занятия по учебному предмету «История Беларуси в контексте всемирной истории».

Из опыта экспериментальной деятельности по апробации учебного пособия



Приступа Татьяна Степановна, учитель истории и обществоведения, высшая квалификационная категория
ГУО «Средняя школа № 19 г. Барановичи»
Брестской области

§ 12. Великая славянская миграция и Беларусь

ИНДОЕВРОПЕЙЦЫ
ДРЕГОВИЧИ СЛАВЯНЕ
ВЕЛИКОЕ ПЕРЕСЕЛЕНИЕ НАРОДОВ
ВЕЧЕ КРИВИЧИ-ПОЛОЧАНЕ
БАЛТЫ РАДИМИЧИ
КНЯЗЬ

- Найдите «лишнее» слово и объясните свой выбор»
- Какое понятие характеризует исторический процесс?
- Какое понятие можно считать самым «узким»?

§ 13. Древняя Русь — государство восточных славян

ВАРЯГИ
КНЯЗЬ ДРЕВНЯЯ РУСЬ
КИЕВ РЮРИК
РОГНЕДА НОВГОРОД
ВЛАДИМИР КРАСНОЕ СОЛНЫШКО
КРЕЩЕНИЕ РУСИ ЯРОСЛАВ МУДРЫЙ
«РУССКАЯ ПРАВДА»

- «Соберите» русских князей и посадите их на княжение в города.
- Что объединяло восточных славян?
- У каких исторических деятелей было несколько имён?

§ 14–15. Первые государства на территории Беларуси

РОГВОЛОД
ТУРОВ ИЗЯСЛАВ
БРЯЧИСЛАВ ДРУЖИНА
ВСЕСЛАВ ВЕЧЕ
ТУР ПОЛОЦК
ЮРИЙ ЯРОСЛАВИЧ

Разделите понятия на 3 группы:
имеющие отношение к Полоцкому
княжеству, к Туровскому княжеству,
в целом к славянским княжествам

§ 16. Борьба с внешними завоевателями

ИГО КРЕСТОНОСЦЫ
ПОЛОЦКОЕ КНЯЖЕСТВО
КОЧЕВНИКИ ВЯЧКО
ЯКОВ ПОЛОЧАНИН ЗОЛОТАЯ ОРДА
ОРДЕН МЕЧЕНОСЦЕВ МОНГОЛЫ
ВЛАДИМИР

Назовите противников Полоцкого
княжества

Каким был исход борьбы полочан с
каждым из неприятелей.

§ 17. Общество и экономика белорусских территорий в IX–XIII вв.

НАТУРАЛЬНОЕ ХОЗЯЙСТВО
ДЕТИНЕЦ ЖИВОТНОВОДСТВО
ПОСАД ДАНЬ «ВЕРВЬ»
СОБОР КНЯЗЬ ТОРГОВЛЯ
ПОЛЮДЬЕ ЗЕМЛЕДЕЛИЕ
ПОГОСТ РЕМЕСЛО
ТОРГ

Составьте логические пары (цепочки) и
пояснить свой выбор.

Детинец – посад -

§ 18. Распространение христианства на территории Беларуси

ХРИСТИАНСТВО ЕПАРХИЯ
МИФ КИРИЛЛ ТУРОВСКИЙ
ЕВФРОСИНИЯ ПОЛОЦКАЯ
МИТРОПОЛИТ МНОГОБОЖИЕ
ИДОЛ РОГНЕДА
ИЗЯСЛАВ

- Какие из понятий вы не знаете?
- Составьте схему, разбив понятия на группы, дайте общее название каждой из выделенных вами групп.

§ 19. Культура Беларуси в IX–XIII вв.

МИНИАТЮРА

ФРЕСКА ЛЕТОПИСЬ

БЕРЕСТЯНАЯ ГРАМОТА

РОГВОЛОДОВЫ И БОРИСОВЫ КАМНИ

АРХИТЕКТУРА

ЖИТИЕ

Дайте определение понятий из облака слов, конкретизировав их примерами из текста.

Приёмы работы с «облаком слов»:

- «Знаю/не знаю»;
- Пояснение содержания понятий;
- «Собирание» имён;
- Найти «лишнее» слово;
- Составление логических пар;
- Обобщение в виде синквейна;
- Найти противоречие в представленном историческом материале и др.

У белорусов издавна существовал культ поклонения предкам, связанный с погребальными обычаями. Считалось, что души умерших охраняют род и всячески благоприятствуют его процветанию.

С земледельческой деятельностью, повседневной жизнью, общественными отношениями были тесно связаны обряды и праздники наших предков. В соответствии с временами года существовали четыре основных праздника — Коляды, Масленица, Купалье, Дожинки. Они примерно накладывались на астрономические периоды, связанные с солнцестоянием или равноденствием.

ПРОВОДИМ МИНИ-ИССЛЕДОВАНИЕ

Белорусский орнамент — традиционный набор символов и цветов, которые использовали наши предки еще с дохристианских времен. Каждый узор имеет свой определенный смысл и значение: вечность, богатство, жизнь, солнце, урожай и многое другое.



1. Одним из самых важных изображений в белорусском орнаменте является ромб. С чем это связано и что он символизирует?
2. Объясните, почему орнамент на одежде располагается в определенных местах, например на воротах, манжетах.
3. Свои чувства молодые девушки могли выразить через вышивку. Были узоры, которые отображали зарождение любви, взаимную любовь, безответную любовь (см. рисунок). Установите соответствие между узором и его символическим значением.

2. **Принятие и распространение христианства на Руси.** Язычество сложилось в условиях первобытности, когда главной заботой для человека была борьба с природной стихией. Но в обществе, где существовало государство, где одни люди подчинили себе других, человека заботило уже иное. Как жить в новых условиях, как себя вести? Ответить на эти вопросы язычество уже не могло.

К X в. большая часть населения Европы приняла христианство, а многие страны Востока — ислам. Эти

- Найдите подтверждение тезисов в тексте.
- Сформулируйте «антиидею» представленному тезису.
- Сделайте выводы об историческом процессе на основе представленных тезисов.
- Сформулировать проблемный вопрос.
- Составить ментальную карту и др.

ПОПС - формула

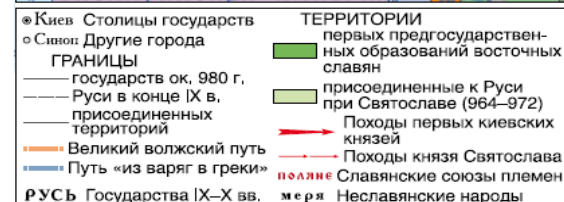
- П – позиция («Я думаю, что»)
- О – объяснение («Потому что»)
- П – пример («Например...»)
- С – следствие («Таким образом, ...»)





Расселение славян

Определите по картосхеме, на какие группы разделились славяне. Вспомните, предками каких современных народов стали представители каждой группы.



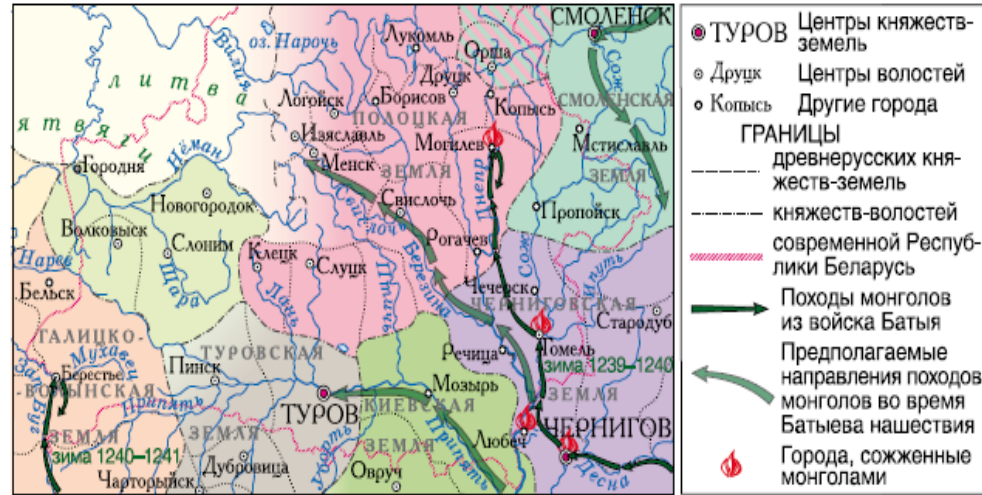
Русь в IX–X вв.

- Составьте графическую карту начала славянской миграции.
- Подсчитайте количество славянских племен, расселившихся в V и VI веках, IX веке

- Подсчитайте количество городов, через которые проходил путь «из варяг в греки».
- В составе каких современных государств они находятся?



Белорусские земли во времена политической раздробленности. XII в.



Монгольское нашествие на белорусские территории (1239–1241 гг.)

Какие города подверглись нападению монголов? В каком году, согласно Ипатьевской летописи, был разорен г. Берестье?

- Полки из каких городов участвовали в походе против Турова?
- Какие белорусские города сегодня имеют несколько другое звучание?

- Сколько времени прошло от разорения Гомеля до разорения Берестья?
- Сколько современных белорусских городов было сожжено монголами?



Завоевания рыцарей-крестоносцев в Восточной Прибалтике в первой половине XIII в.



Великий волжский путь. Путь «из варяг в греки»

Что объединяло эти торговые пути?

Почему их по праву можно назвать международными? Какую роль для населения белорусских земель играл путь «из варяг в греки»?

- Через какие города лежал путь полоцких князей во время походов на Ригу?
- Подсчитайте примерное расстояние, которое прошли полоцкие воины, прежде чем оказались в этой прибалтийской столице?

- Где пересекались эти торговые пути? Какую выгоду имели города, находившийся на их пересечении.
- С какими трудностями могли столкнуться горожане, вовлеченные в торговлю?

ФУНКЦИИ КНЯЗЯ

ВОЕННАЯ

- формирует дружину и руководит ею;
- обеспечивает укрепление и организацию охраны государства



ДИПЛОМАТИЧЕСКАЯ

- определяет основные направления внешней политики государства;
- устанавливает и поддерживает дипломатические контакты с другими государствами;
- заключает/расторгает международные договоры



АДМИНИСТРАТИВНАЯ

- управляет подвластными территориями;
- назначает на должности;
- осуществляет контроль за земельным фондом (верховный собственник всей земли в государстве);
- устанавливает размеры дани и организывает ее сбор;
- регулирует внешнюю торговлю, организует охрану торговых путей



СУДЕБНАЯ

- выступает верховным арбитром в спорах и конфликтах



ЗАКОНОДАТЕЛЬНАЯ

- устанавливает законы для всего подвластного населения

Сравните функции князя в Древнерусском государстве с полномочиями западноевропейских монархов и византийских императоров. С кем из них древнерусские князья имели большее сходство?

Какие из функций князя можно «делегировать» Совету Министров, Национальному собранию, Всебелорусскому Народному собранию?

ПЕРИОДЫ РАЗВИТИЯ ДРЕВНЕРУССКОГО ГОСУДАРСТВА

IX в.

Создание

- объединение разрозненных славянских племен в единое государство с центром в Киеве;
- укрепление на международной арене благодаря успешным военным походам



Олег прибывает щит к вратам Царьграда. Художник А. Д. Кившенко. 1874 г.

X в.

Расцвет

- принятие христианства;
- создание свода законов;
- расширение династических связей



Чтение народу «Русской правды» в присутствии великого князя Ярослава. Художник А. Д. Кившенко. 1880 г.

XII в.

Раздробленность

- разделение на отдельные княжества;
- междоусобные войны



Битва новгородцев и суздальцев в 1170 г. Фрагмент иконы. XV в.

- Как долго длился период существования Древнерусского государства?
- Какой период был наиболее длительным/коротким и почему?

ЯЗЫЧЕСКИЕ ВЕРОВАНИЯ

Обожествление сил природы и складывание различного рода культов



Формирование пантеона богов



Складывание культа предков



Формирование мифических образов

Узнайте, каким образом и кто сегодня поклоняется богу у «Велесова» камня?

АРХИТЕКТУРНЫЕ ШКОЛЫ

ПОЛОЦКАЯ

- приподнятость центральной части храма;
- «полосатая» кладка «со скрытым рядом»;
- кокошники стрельчатой формы;
- башнеобразный, ярусный вид храма



Спасо-Преображенская церковь в Полоцке

ГОРОДЕНСКАЯ

- кладка стен при равномерном чередовании полос плинфы, природных валунов и раствора;
- декорирование фасадов разноцветной плиткой и полированными валунами;
- использование голосников;
- полы, покрытые глазурованной керамической плиткой с геометрическим орнаментом



Борисоглебская (Коложская) церковь в Городне

Если бы вам поручили провести экскурсию в указанных храмах XII века, что бы вы в первую очередь рассказали экскурсантам?



Реконструкция жилища. Поселение Хотомель

Опишите славянское жилище.

Где в жилище бы вы могли сохранить самые сокровенные для вас вещи?



*Полоцкий князь
Всеслав Брячиславич.
Художник Б. Ольшанский.
1997 г.*

Почему художник изобразил князя именно в такой природной среде?



Высылка полоцких князей с женами и детьми в Царьград по воле Мстислава Владимировича Великого. Миниатюра из Радзивилловской летописи. XV в.



Воины князя Игоря Святославича захватывают половецкие вези. Миниатюра из Радзивилловской летописи. XV в.

Была ли альтернатива подобному наказанию для полоцких князей со стороны Мстислава Великого?

Опишите вооружение русских воинов. Подумайте, что использовали их противники?



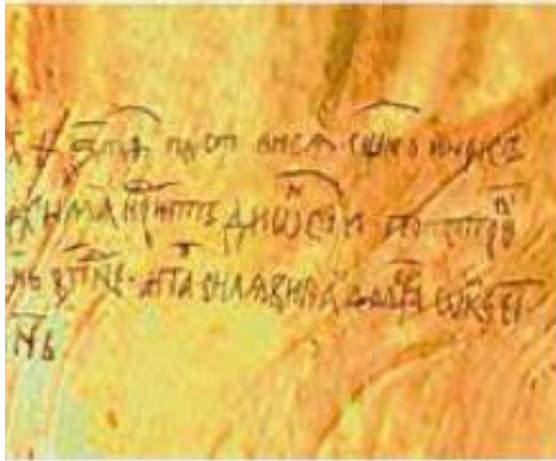
Памятник 1000-летию
христианства в Беларуси.
Г. Заславль. Минская область

На каком важном для истории
города месте был установлен
памятник?



Печать Евфросинии
Полоцкой. XII в.

Почему данный предмет сделан из свинца?
В каких целях он использовался?



Фрагмент граффити.
Спасо-Преображенская церковь.
Г. Полоцк



В чем сходство и различие современных граффити с его историческим аналогом?

РАБОТАЕМ С ИСТОРИЧЕСКИМ ИСТОЧНИКОМ

Из сочинения Прокопия Кесарийского «Война с готами» (VI в.):

«Эти племена, славяне и анты, не управляются одним человеком, но издревле живут в народоправстве (демократии), и поэтому у них счастье и несчастье в жизни считается общим делом. И во всем остальном у обоих этих варварских племен вся жизнь и законы одинаковы...

У тех и у других один и тот же язык, достаточно варварский. И по внешнему виду они не отличаются друг от друга. Они очень высокого роста и огромной силы. Цвет кожи и волос у них очень белый или золотистый и не совсем черный, но все они темно-красные».

Из военного трактата «Стратегикон» императора Маврикия (конец VI в.):

«Племена славян и антов сходны по своему образу жизни, по своим нравам, по своей любви к свободе; их никоим образом нельзя склонить к рабству или подчинению в своей стране. Они многочисленны, выносливы, легко переносят жар, холод, дождь, наготу, недостаток в пище.

Они селятся в лесах, у неудобно проходимых рек, болот и озер, устраивают в своих жилищах много выходов вследствие случающихся с ними, что и естественно, опасностей.

Сражаться со своими врагами они любят в местах, поросших густым лесом, в теснинах, на обрывах; с выгодой для себя пользуются [засадами], внезапными атаками, хитростями, и днем, и ночью изобретая много [разнообразных] способов...

Каждый вооружен двумя небольшими копьями; некоторые имеют щиты, прочные, но труднопереносимые [с места на место]. Они пользуются также деревянными луками с небольшими стрелами, намоченными особым для стрел ядом...».

1. Как вы считаете, имели ли славяне и анты общее происхождение? Приведите аргументы.
2. Какие качества, на ваш взгляд, помогли славянам расселиться в дальнейшем на огромных территориях?

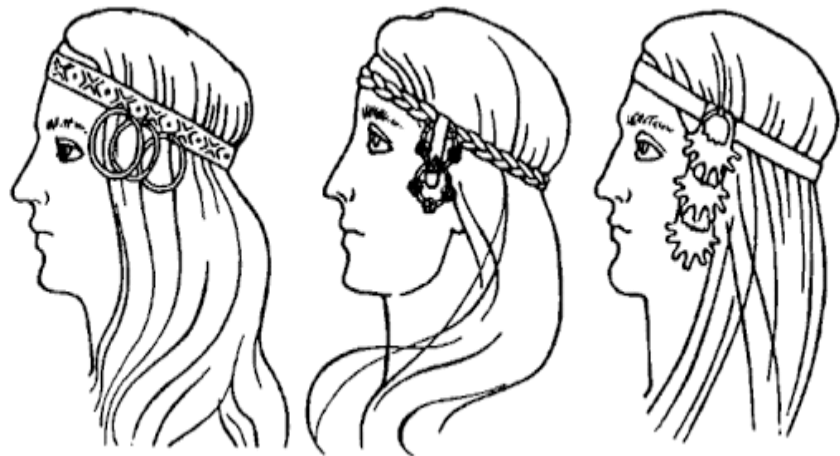
- Назовите черты характера, присущие славянам.
- Что авторов исторических хроник привлекало/отталкивало в славянах?



Из летописи «Хроника Быховца» (XVI в.)

«Тот князь Борис создал город по своему имени на реке Березине и назвал его Борисов. И, будучи русским [по вере], был очень набожным. И, правя в Полоцке, был ласков со своими подданными и дал им вольности и право собирать вече и звонить в колокол и обсуждать дела, как в Великом Новгороде и Пскове».

Составьте «паспорт» камня, используя знания по истории и географии.



Мнения учащихся о мини-исследованиях.

- «Это захватывает. Хочется найти побольше интересной информации».
- «Это новая и интересная рубрика. Позволяет самому отыскать а просторах Интернета полезную и нужную информацию»



ИСТОРИЯ И СОВРЕМЕННОСТЬ

ИСТОРИЯ И СОВРЕМЕННОСТЬ

Наиболее распространенными зерновыми культурами, которые выращивали наши предки в Средневековье, были просо, рожь, пшеница, овес, ячмень. Их посевы и на современном этапе занимают значительное место в растениеводстве Беларуси, обеспечивая продовольственную безопасность и экспортный потенциал страны.

С незапамятных времен крупы составляют основу питания человека, делая его рацион сбалансированным, сытным и полноценным.

Определите, из каких зерновых культур сделаны крупы, которые есть в рационе каждого белоруса.



Манная
крупка



Овсяная
крупка



Перловая
крупка



Ячневая
крупка



Пшено



когда в мире...

X–XIII вв. — бурный рост городов
и городского населения
в Западной Европе

на территории Беларуси...

X–XIII вв. — возникновение первых
городов — административных, обо-
ронительных и торгово-ремеслен-
ных центров

когда в мире...

1054 г. — раскол
христианской церкви

на территории Беларуси...

992 г. — создана
Полоцкая епархия

РАБОТАЕМ С ПОНЯТИЯМИ

Вспомните для обозначения чего в Средневековье употреблялась слово **«гривна»**. Какая взаимосвязь существует между гривной и выражением **«гнаться за длинным рублем»**? В каком значении это слово чаще всего используется сейчас?



Древнерусская гривна



НАЧАЛО СРЕДНЕВЕКОВЫХ ЦИВИЛИЗАЦИЙ. ПЕРВЫЕ ГОСУДАРСТВА НА БЕЛОРУССКИХ ЗЕМЛЯХ



- Сформулируйте критерий (критерии), с помощью которого можно различать «основные» и «второстепенные» события на ленте времени.

- Соотнесите причины, результаты и значимость названных процессов с характером и историческим содержанием событий.