

## Путешествие по Брестской области

*Прочитайте введение. Затем приступайте к выполнению заданий.*

Введение.

### ПУТЕШЕСТВИЕ ПО БРЕСТКОЙ ОБЛАСТИ

Брестская область расположена на юго-западе Республики Беларусь и является важным туристическим, логистическим, сельскохозяйственным и промышленным регионом. Данный регион привлекает многочисленных туристов богатством природных и исторических объектов. Визитные карточки области – мемориальный комплекс «Брестская крепость-герой», Национальный парк «Беловежская пуща», Коссовский дворцово-парковый комплекс, Ружанский дворцовый комплекс рода Сапег, археологический музей «Берестье», музей Наполеона Орды в деревне Вороцевичи.

Возможна ли организация тура выходного дня по Брестской области с посещением как можно большего количества памятников архитектуры?



## Путешествие по Брестской области

Задание 1 / 7

Прочитайте текст «Туристический потенциал», изучите карту, расположенные справа. Выполните задание.

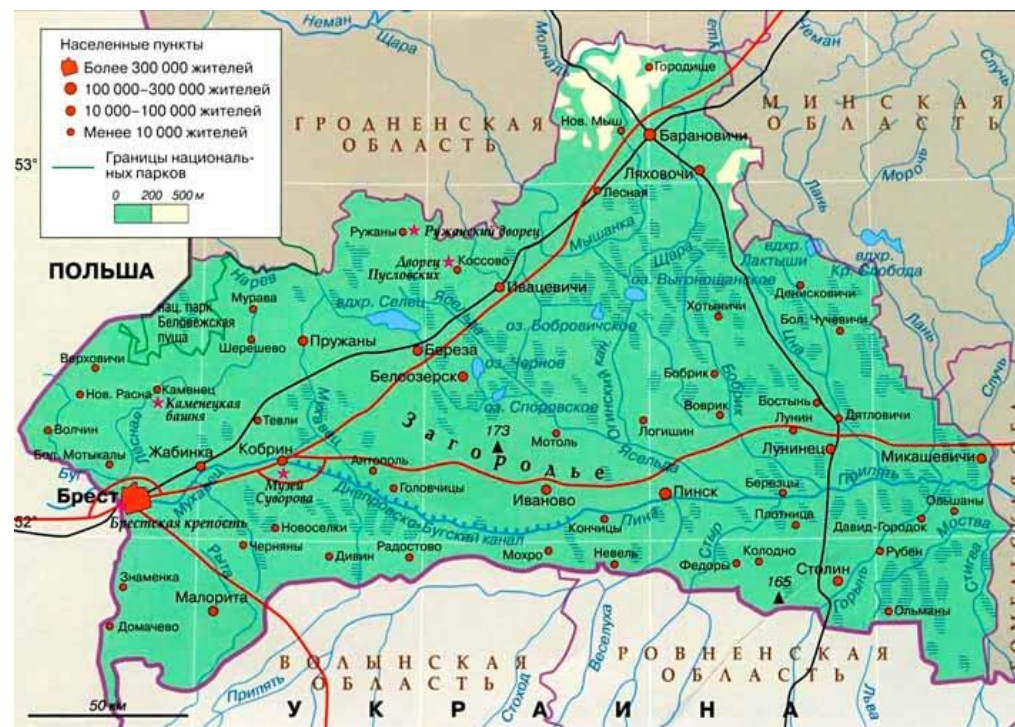
Какие виды туризма целесообразно развивать в Брестской области?

Отметьте «Верно» или «Неверно» для каждого утверждения.

Утверждение	Верно	Неверно
Горнолыжный	<input type="radio"/>	<input type="radio"/>
Водные туры (в т.ч. рыбалка)	<input type="radio"/>	<input type="radio"/>
Экологический	<input type="radio"/>	<input type="radio"/>
Спелеотуры (с посещением пещер)	<input type="radio"/>	<input type="radio"/>
Оздоровительный	<input type="radio"/>	<input type="radio"/>

## Туристический потенциал

Брестская область является одним из самых успешных регионов по темпам роста экспорта туристических услуг, по количеству принятых туристов. Это обусловлено уникальностью ее природных и исторических объектов, а также хорошим транспортным сообщением, что можно оценить, изучив карту.



## Путешествие по Брестской области

Задание 2 / 7

Прочитайте текст «Туристический маршрут» и изучите карту, расположенные справа. Выполните задание.

Выберите оптимальный с точки зрения расстояния маршрут путешествия.

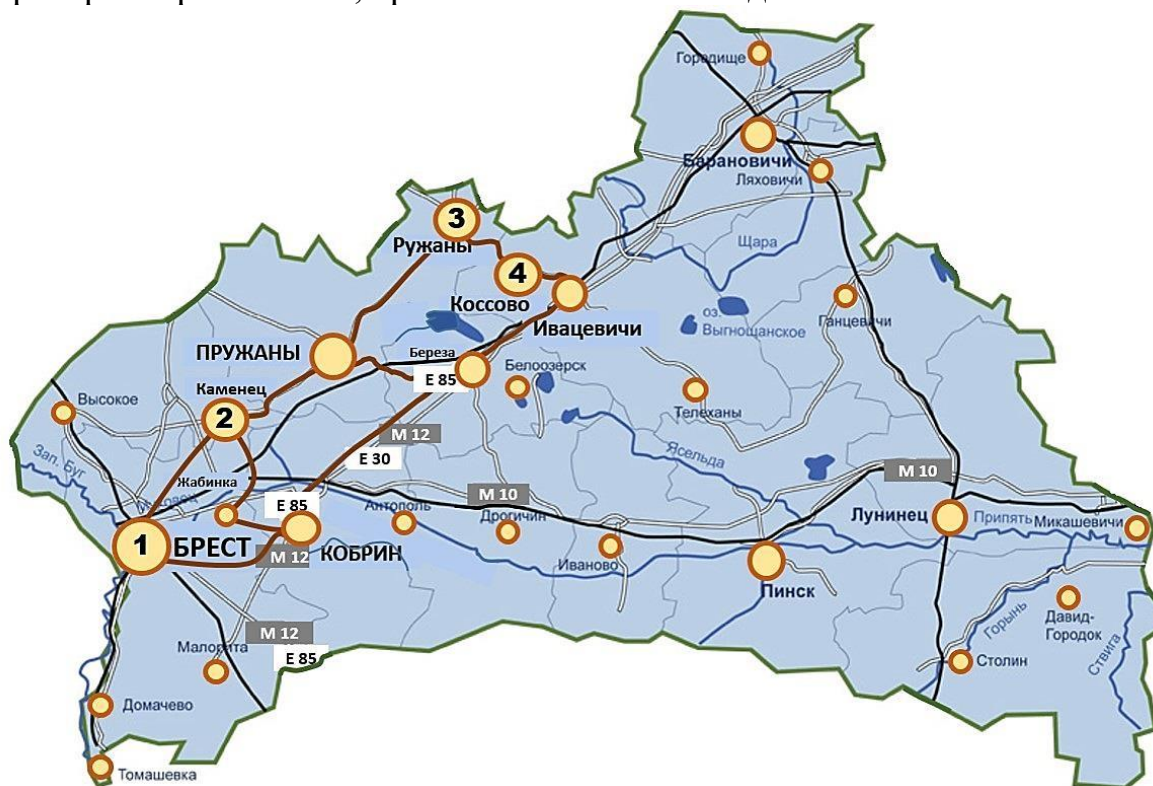
Отметьте **один** верный вариант ответа.

- Брест – Каменец – Пружаны – Ружаны – Коссово.
- Брест – Каменец – Жабинка – Кобрин – Ивацевичи – Коссово – Ружаны.
- Брест – Кобрин – Ивацевичи – Коссово – Ружаны – Пружаны – Каменец.
- Брест – Каменец – Пружаны – Береза – Ивацевичи – Коссово – Ружаны.

## Туристический маршрут

На карте указаны достопримечательности, которые рекомендуется посетить каждому туристу, желающему познакомиться с историческим прошлым Беларуси и памятниками архитектуры: 1 – Брестская крепость; 2 – Каменецкая башня; 3 – Ружанский дворцовый комплекс; 4 – Коссовский дворцово-парковый комплекс.

При построении маршрута опытные туристы учитывают несколько критериев: расстояние, время и стоимость поездки.





## Путешествие по Брестской области

Задание 3 / 7

Прочитайте текст «Помощник-навигатор» и изучите карту, расположенные справа. Выполните задание.

Почему навигатор предлагает разное время путешествия? Отметьте существенные параметры.

Отметьте **три** верных варианта ответа.

- Длина маршрута.
- Качество дорожного покрытия.
- Рекомендации путешественников.
- Скоростной режим.
- Наличие автозаправочных станций.
- Наличие платных дорог.

## Помощник-навигатор

Неоценимую помощь в планировании поездки оказывают GPS-навигаторы и онлайн карты. Они позволяют рассчитать расстояние и время в пути при движении по разным маршрутам.

После введения в навигатор выбранных локаций (г. Брест, Коссовский дворцово-парковый ансамбль), он предложил несколько маршрутов.



## Путешествие по Брестской области

Задание 4 / 7

Прочитайте текст «Помощник-навигатор» и изучите карту, расположенные справа. Выполните задание.

Какую характеристику движения (помимо длины маршрута) учитывают навигаторы и онлайн карты при расчете времени поездки?

Запишите свой ответ одним-двумя словами.

## Помощник-навигатор

Неоценимую помощь в планировании поездки оказывают GPS-навигаторы и онлайн карты. Они позволяют рассчитать расстояние и время в пути при движении по разным маршрутам.

После введения в навигатор выбранных локаций (г. Брест, Коссовский дворцово-парковый ансамбль), он предложил несколько маршрутов.





## Путешествие по Брестской области

Задание 5 / 7

Прочитайте текст «Транспортные расходы», изучите карту и данные таблицы, расположенные справа. Выполните задание.

Каковы причины повышенного расхода топлива на более коротком маршруте? Укажите две причины и дайте научное объяснение данного «парадокса».

Запишите свой ответ.

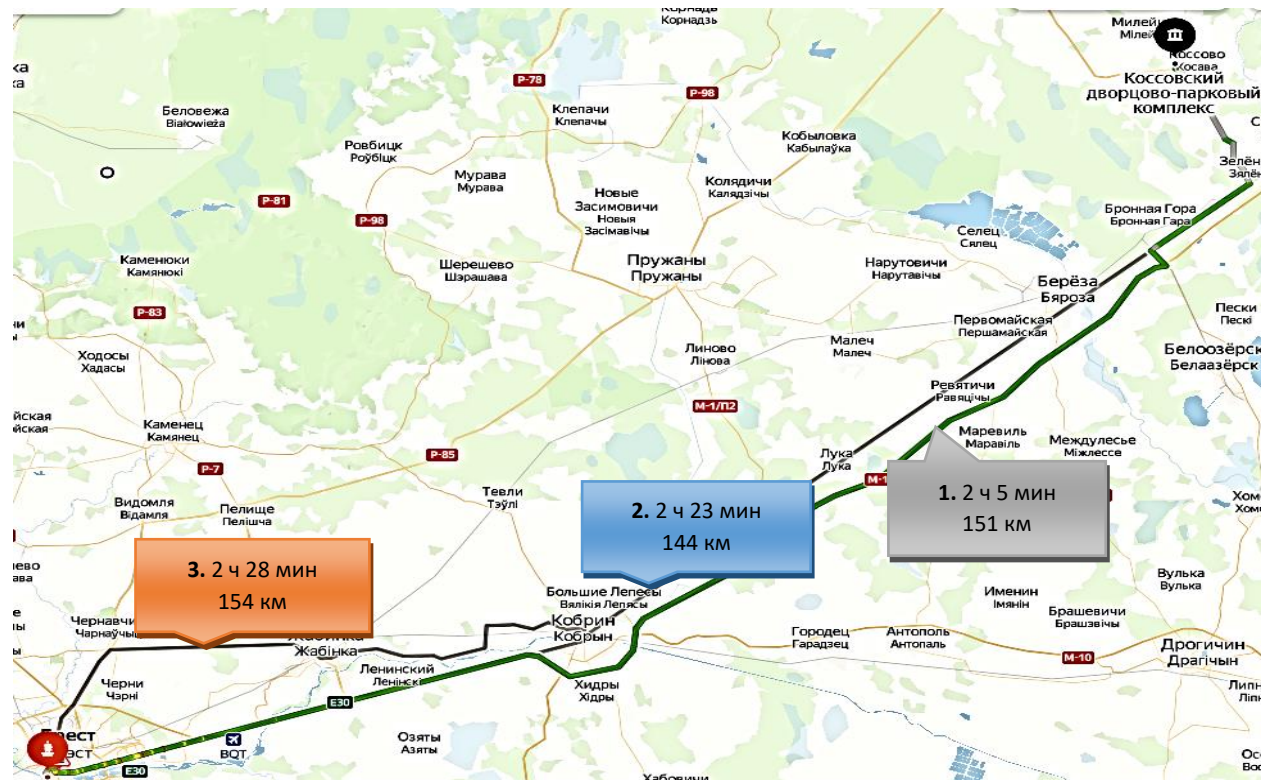
## Транспортные расходы

Немалую долю расходов на путешествие составляют транспортные расходы.

Из всех предложенных навигатором маршрутов маршрут № 1 можно охарактеризовать как быстрый и экономный. Вместе с тем на более коротком маршруте № 2 расходуется больше топлива.

Представьте, что на экскурсию туристы отправляются на автомобиле Geely Atlas, характеристики которого представлены в таблице.

Максимальная мощность, кВт	Тип топлива	Объем бака, л	Расход топлива, л/100 км		
			средний	город	трасса
130	бензин	60	8.1	11.2	6.2



## Путешествие по Брестской области

Задание 6 / 7

Прочитайте текст «Экослед путешествия», изучите карту и данные таблицы, расположенные справа. Выполните задание.

Определите выбор какого маршрута (номер на карте) и автомобиля (порядковый номер из таблицы) позволит минимизировать экологический след путешествия.

Запишите свой ответ в виде двух чисел.

## Экослед путешествия

Туристы из России ответственно подходят к подготовке своего путешествия из Бреста в Коссово. Основной критерий выбора маршрута и автомобиля для них – уменьшение экологической нагрузки на окружающую среду.

Арендные автомобили и их характеристики представлены в таблице.

№	Марка автомобиля	Тип топлива	Расход топлива, л/100 км		Выбросы CO <sub>2</sub> , г/км
			город	трасса	
1	KIA Rio	бензин	8,9	5,3	133
2	Volkswagen Jetta	бензин	8,1	5,1	137
3	BMW i3	гибридный (бензин + электродвигатель)	0,6 <sup>1</sup>		12
4	Renault Talisman	дизель	5	4	115



<sup>1</sup> Двигатель внутреннего сгорания подключается при необходимости поддержки заряда аккумулятора электродвигателя

## Путешествие по Брестской области

Задание 7 / 7

Прочитайте текст «Электромобили VS экология», изучите данные диаграммы, расположенные справа. Выполните задание.

Какие экологические проблемы напрямую связаны с эксплуатацией электромобилей?

Отметьте два верных варианта ответа.

- Истощение озонового слоя.
- Возникновение «парникового эффекта».
- Шумовое загрязнение.
- Радиоактивное загрязнение территории.
- Загрязнение территории тяжелыми металлами.

## Электромобили VS экология

В нашей стране растет число электромобилей. Популярность этих автомобилей обусловлена их экологичностью, т.к. они напрямую не производят выбросов углерода, обладают пониженным уровнем шума.

Однако, многие экологи утверждают, что эксплуатация электромобилей не так безопасна для окружающей среды. Многое зависит от способа производства электричества для зарядки аккумуляторов таких автомобилей.

На диаграмме представлена структура валового производства электрической энергии в Республике Беларусь в 2020 году.

