

# Феномен воспитательного пространства в современной образовательной практике

В настоящее время активно протекают системные трансформационные процессы, затрагивающие все сферы жизнедеятельности общества, в том числе и образование. Ведется и непрерывный поиск эффективных путей его научно-технологической и социокультурной модернизации. Тенденции мирового развития, связанные с формированием открытого глобализирующегося социокультурного информационного пространства, определяют не только новые возможности, но и потенциальные риски, угрозы для продуктивной жизнедеятельности человека, общества и государства. Современная личность находится под воздействием мощных информационных потоков, что обуславливает глубинные изменения ее восприятия, сознания, мышления, мотивационной и эмоционально-волевой сфер, жизненных ритмов, поля деятельности, ценностных аспектов бытия.

В данных условиях очевидна необходимость совершенствования системы воспитания подрастающего поколения в соответствии с вызовами современной экономической и социокультурной парадигм. И процесс совершенствования системы воспитания следует рассматривать как качественное и непрерывное улучшение педагогического взаимодействия, направленное на формирование и развитие способности личности к саморазвитию, самосовершенствованию, ее готовности ко взаимодействию и сотрудничеству с другими людьми для достижения общих целей, возможности делать жизненно важный выбор и нести за него ответственность.

**Н**ациональная стратегия устойчивого социально-экономического развития Республики Беларусь на период до 2020 г. определяет в числе компонентов, обеспечивающих устойчивое развитие страны, высокое качество образования ее граждан. В то же время современная система воспитания испытывает определенный дефицит возможностей и средств для преодоления последствий антропологического кризиса конца XX — начала XXI в., который характеризовался отчуждением человека, мировоззренческой и ценностно-ориентационной растерянностью, потребительским отношением к жизни и др. Преодоление этих негативных тенденций возможно, по нашему мнению, на основе совершенствования системы воспитания, которая призвана обеспечивать формирование

у подрастающего поколения инновационной активности в различных сферах общественной деятельности, мотивации к труду и творчеству, способности к постоянному духовно-нравственному и интеллектуальному саморазвитию.

Особая роль в процессе формирования и развития личности учащегося принадлежит воспитательному пространству учреждения образования.

Психолого-педагогическая наука выделяет несколько **видов пространства**:

- пространства учреждения образования, микрорайона, региона;
- образовательное, воспитательное, социальное, природное пространства;
- пространства различных деятельностей (игровое, рабочее, интеллектуальное);



**А. А. ГЛИНСКИЙ**,  
заведующий лабораторией проблем воспитания личности НИО, кандидат педагогических наук, доцент.



**Н. Н. ЗАХОЖАЯ**,  
начальник управления координации повышения квалификации специалистов воспитательной, социально-педагогической и психологической служб Минского городского института развития образования.

- пространство возможностей, жизненное, персональное, развивающее, инновационное и другие пространства.

В настоящее время наиболее разработанными являются такие категории, как образовательное пространство (З. И. Батюкова, Э. Д. Днепров, Н. Б. Крылова, В. А. Мясников, В. М. Полонский, А. П. Сманцер, В. И. Слободчиков, И. Д. Фруммин и др.) и воспитательное пространство (Е. В. Бондаревская, Д. В. Григорьев, В. А. Караковский, Н. К. Катович, М. В. Корешков, Ю. С. Мануйлов, Л. И. Новикова, Н. Л. Селиванова и др.).

**Образовательное пространство** связано с определенной территорией, поэтому его можно рассматривать как целостный, многопрофильный и многофункциональный образовательный комплекс, характеризующийся наличием в нем системообразующих, составляющих, системоопределяющих и системосвязующих элементов.

К системообразующим элементам данного пространства относятся учреждения образования, обладающие высоким образовательным потенциалом. Составляющими элементами пространства являются все социальные институты, задействованные в процессе обучения и воспитания личности. Системоопределяющими — те учреждения, которые задают направленность образовательно-воспитательному пространству, определяют его "лицо". К системосвязующим элементам относятся:

- цели, разделяемые большинством субъектов пространства;
- единая стратегия, ориентированная на приоритеты гуманистической педагогики;
- общая территориальная субкультура;
- образовательная интеграция;
- образовательные сообщества.

**Воспитательное пространство** рассматривается как специально организованная педагогами и учащимися "среда в среде" (по мнению Л. И. Новиковой) [3], которая создает принципиально новые возможности развития личности по отношению к имеющимся.

В современной педагогической науке исследование феномена воспитательного пространства идет в нескольких направлениях:

1. Под воспитательным пространством понимается педагогически целесообразно организованная среда, окружающая отдельного учащегося или группу детей. В отличие от среды, которая в своей основе есть данность, а не результат конструктивной деятельности, воспитательное пространство является результатом деятельности, как созидательной, так и интегрирующей. Структурной единицей воспитательного пространства является учреждение образования, принимающее участие в создании данного пространства, а механизмом его создания — взаимодействие субъектов, коллективов, объединенных единым пониманием педагогических задач, едиными дидактическими принципами и подходами.

2. Воспитательное пространство связано с пониманием его как части среды, в которой преобладает определенный педагогически сформированный образ жизни [7]. В данном случае взаимодействие всех субъектов воспитательного пространства определяется целью образа жизни личности учащегося, а механизмы создания данного пространства схожи с образовательными.

3. Воспитательное пространство раскрывается через понятие "событие" и трактуется как динамическая сеть взаимосвязанных педагогических событий, объединенных усилиями социальных субъектов различного уровня (коллективных и индивидуальных) и способных выступать интегрированным условием личностного развития как взрослого, так и ребенка.

4. Воспитательное пространство рассматривается как качественная характеристика микросоциума, от которой во многом зависит успешность адаптации личности в социуме, уменьшение риска превращения ее в жертву неблагоприятных условий социализации, возможность корректировать неблагоприятное влияние окружающей социальной среды и др. [8]. Данное пространство выступает как одна из сфер относительно контролируемой социализации — воспитания, которое приобретает характер интеграции институциональных и личностных ресурсов в целях эффективной позитивной социализации учащегося.

Как видим, само понятие "воспитательное пространство" еще не определено однозначно. Но большинство ученых (Е. В. Бондаревская, В. А. Караковский, Л. И. Новикова, Н. Л. Селиванова) сходятся во мнении, что оно представляет собой множество взаимосвязанных педагогических событий, организованных не только учреждением общего среднего образования, но и другими социальными субъектами: учреждением дополнительного образования детей и молодежи, библиотекой, театром, музеем, учреждением здравоохранения, спорта и др.

Анализ использования категории "пространство" в социально-педагогических исследованиях позволяет выделить несколько основных **аспектов понимания его педагогического содержания:**

- т существующее в социуме место, где субъективно задается множество отношений и связей, осуществляются специальные виды деятельности различных систем по развитию индивида и его социализации (воспитательное пространство класса, школы, региона и др.);
- целостный многофункциональный комплекс возможностей окружающей среды, для которого характерна педагогическая целесообразность организации с целью образования, воспитания и развития личности учащегося (образовательное, воспитательное, социальное, природное, игровое, развивающее пространство и др.);

- определенный результат освоения субъектом окружающей среды; на основе субъективного восприятия степень познания и присвоения ее возможностей (пространство ребенка, взрослого, личное пространство члена семьи и др.).

Педагогика выделяет ряд **основных характеристик пространства** как социально-педагогической категории. К ним относят:

- единство и целостность пространства;
- компонентный состав, включающий как индивидуальные, так и коллективные субъекты, взаимодействующие между собой;
- открытость, связь с внешним миром;
- возможность существования только относительно какого-либо субъекта (индивидуального или совокупного), для которого оно имеет определенную значимость;
- наличие возможностей, превосходящих запрос субъекта в данный момент времени, что обеспечивает возможность выбора;
- субъективное восприятие объективно существующих возможностей пространства для личностного самоопределения и саморазвития;
- преднамеренность его создания и способность к изменению;
- гибкость и мобильность, благодаря чему сохраняются зоны неупорядоченности, в которых создаются ценности, рождаются новые формы, методы, содержание;
- наличие системообразующих, составляющих, системосвязующих и системоопределяющих элементов;
- педагогическая целесообразность организации.

Воспитательное пространство — это культурная среда, природа, искусство, предметное окружение учащегося, уровень культуры педагогических работников, родителей, этнический культурный опыт, соседи, улица, друзья, средства массовой коммуникации, СМИ (Интернет, телевидение, пресса, книжные издания и др.). И все это, в основном, имеет стихийное воспитательное влияние на личность. Не каждый учащийся, находящийся в данном пространстве, будет его осваивать и присваивать. Поэтому в настоящее время особую значимость приобретает фактор педагогизации пространства. Воспитательное пространство — это такая среда, механизмом организации которой является педагогическое событие взрослых и детей, педагога и учащихся.

**Педагогизация пространства** предполагает выстраивание его структуры, отношений, соответствующее оформление учреждения образования и мест проживания семей. Формированию данного пространства способствуют:

- содержательно-эстетическое оформление учебных кабинетов, комнат общественных

организаций, рекреаций учреждения образования;

- окультуривание дворовой территории, создание детских площадок, специальных мест встречи учащихся в свободное время (центров, клубов, дискотек), мест для проведения совместных семейных мероприятий;
- издание педагогической литературы;
- четкая организация движения общественного транспорта с учетом режима работы учреждений образования и др.

Эти направления деятельности реализуются не стихийно, а организовано и целенаправленно, что предполагает создание воспитательной системы учреждения образования, которая призвана привлекать к содержанию и контролировать различные воспитательные воздействия воспитательного пространства. Отсюда вытекает значимость управления процессом формирования и обогащения воспитательного пространства. Именно педагогически управляемое пространство окажет значительную помощь как учреждению образования, так и семье в воспитании подрастающего поколения.

Воспитательное пространство может формироваться в результате инициативы управленческих структур различных уровней (органов местной власти, территориальных органов управления образованием, директора и педагогического коллектива учреждения образования и др.), различных социальных институтов, а также деятельности самих учащихся, в основе которой лежат их личностные потребности по освоению и присвоению жизненного пространства. Соответственно и реализоваться воспитательное пространство может на различных уровнях: учреждения образования, региона, страны. Если имеется в виду республиканский уровень, то, как правило, речь идет не столько о воспитательном пространстве, сколько о национальной политике в области воспитания.

Воспитательное пространство — пространство воспитания личности, а не функционирования различных социальных институтов (учреждений образования, здравоохранения, культуры и др.). Его субъектами являются дети, учащиеся, их родители, педагогические работники, волонтеры, представители общественных объединений и организаций и др. И от того, кем и с помощью чего формируется и обогащается воспитательное пространство, зависит результат воспитательного процесса — уровень воспитанности личности учащегося.

**Процесс формирования воспитательного пространства** предполагает:

- диагностику самого пространства — выявление его воспитательного потенциала, изучение потребностей и мотивов взаимодействующих в нем субъектов;
- разработку модели воспитательного пространства, в основе которой находится мо-

## ТЭМА НУМАРА

делирование не столько поведения субъектов воспитательного пространства, сколько связей и отношений между ними;

- поэтапную реализацию данной модели;
- создание ценностно-смыслового единства субъектов воспитательного пространства через разработку педагогической концепции, ориентированной на приоритеты гуманистического воспитания;
- дифференциацию коллективных субъектов воспитательного пространства, результатом которой явится создание неповторимого имиджа учреждения образования;
- организацию взаимодействия различных субъектов воспитательного пространства как основы процесса интеграции, необходимой для его функционирования или развития;
- создание в учреждении образования условий для возможности самореализации педагогических работников, учащихся и их родителей, других участников воспитательного пространства.

При **моделировании воспитательного пространства** важное значение имеет диагностика среды, определение ее позитивного и негативного потенциала, изучение потребностей и мотивов не только групп, коллективов, сообществ (учреждений образования, организаций-шефов, предприятий, центров, клубов), но и отдельных участников (учащихся, их родителей, педагогических работников). Следует особо выделить необходимость изучения деятельности неформальных объединений детей и взрослых, которые находятся в данной среде и иногда непосредственно влияют на содержательный компонент воспитательного пространства.

По мнению Е. Н. Степанова, с моделирования начинается управление процессом формирования, становления и развития (обогащения) воспитательного пространства [11].

Формирование воспитательного пространства также требует выстраивания его структуры как результата интеграции и дифференциации. Если дифференциация предполагает определение задач и функций каждого компонента пространства, то интеграция — их взаимодействие как единого целого. Дифференциация придает воспитательному пространству мозаичность, а интеграция — целостность, монолитность. Следовательно, определяя структуру воспитательного пространства, необходимо соблюдать гармонию между этими двумя составляющими.

Также в процессе формирования воспитательного пространства следует стремиться не только к количеству его субъектов, как коллективных, так и индивидуальных, но и к определению взаимосвязей между ними, к сложности их взаимодействия. Естественно, что сложность данной структуры не является самоцелью. Она

появляется по мере развития воспитательного пространства и исходит из создания условий для реализации воспитательных целей с учетом потребностей прежде всего учащихся, входящих в это пространство. Поэтому следует иметь в виду, что воспитательное пространство — это интеграция не жестко установленных, фиксированных, а находящихся на разных стадиях развития структур.

По мере развития (обогащения) воспитательного пространства его структура все больше усложняется (что является вполне закономерным); конструктивно реализуется принцип дополнительности, происходит содержательное взаимобогащение его компонентов. Все это создает благоприятные условия для выбора учащимися такой деятельности, которая позволит им:

- максимально проявить себя, достичь успеха;
- результативно осуществлять коммуникацию с различными социальными группами, с людьми разного возраста;
- успешно проживать разные социальные роли;
- уверенно себя позиционировать при смене обстановки;
- осваивать различные подпространства (бытовое, природное, информационное, культурное и др.).

Воспитательное пространство — это множество взаимосвязанных педагогических событий, организованных не только учреждением общего среднего образования, но и другими социальными субъектами, которые активно участвуют в создании имиджа школы (гимназии, лицея), формировании личностных качеств учащихся, их социально-личностных компетенций. Учреждения образования в процессе реализации воспитательных задач по-разному строят свои отношения с окружающей средой: кто-то стремится приспособить среду к себе, кто-то сам адаптируется к среде, а у кого-то происходит взаимоприспособление на основе обоюдных, в том числе и структурных изменений.

Практический педагогический опыт свидетельствует о том, что третий вариант является наиболее жизнеспособным, поскольку речь идет о формировании воспитательного пространства на основе взаимных изменений. Это способствует налаживанию более тесных динамичных отношений учреждения образования и среды, позволяет максимальным образом учесть особенности личностного развития каждого субъекта как в воспитательной системе самого учреждения, так и в воспитательном пространстве региона.

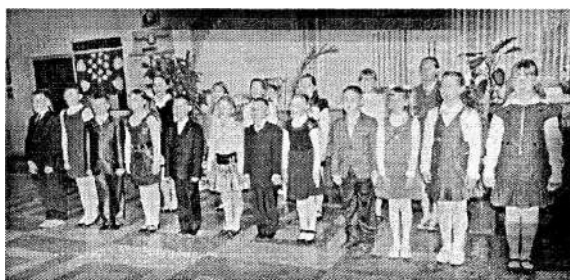
Модели построения воспитательного пространства и эффективность их реализации зависят от ряда условий, в том числе и тех, которые сложились на данный период времени:

- от особенностей культурной, исторической, региональной, географической среды;

- от наличия в данном регионе учреждений образования с высоким уровнем воспитательного потенциала;
- от наличия единой педагогической концепции, ориентированной на приоритеты гуманистических ценностей воспитания, единой цели деятельности, разделяемой всеми участниками воспитательного пространства;
- от характера включения субъектов в процесс формирования, развития и расширения границ воспитательного пространства;
- от установки на разветвленное творческое взаимодействие всех субъектов в процессе развития воспитательного пространства;
- от уровня управленческой компетентности руководителей учреждений образования, организаций, ведомств того или иного региона.

Воспитательное пространство не является какой-то застывшей формой бытия, оно, как живой организм, испытывает влияние внешней среды, обогащается идеями подпространств, собственным опытом и в итоге претерпевает содержательные и "территориальные" изменения. Расширение границ воспитательного пространства предполагает создание новых условий, в первую очередь, для личностно-профессионального развития педагогических работников, развития социально-личностных компетенций учащихся. Создание таких условий предполагает решение следующих задач, выступающих в определенной степени основанием функционирования воспитательных систем как на институциональном, так и на неинституциональном уровнях:

- обогащение педагогически организованной интегрированной образовательной среды с высоким воспитательным потенциалом;
  - укрепление и развитие связей, отношений, взаимодействия между субъектами образовательной практики и психолого-педагогической науки, представителями сферы культуры и искусства;
  - разработка (на основе социально-нравственных ценностей современного общества) и реализация моделей различных сообществ (педагогических, учительско-ученических, родительских, детско-родительских и др.) в рамках воспитательного пространства региона;
  - обеспечение единых, скоординированных действий всех категорий педагогических работников, осуществляющих воспитательную практику, с целью достижения определенного динамизма взаимосвязанных педагогических событий, носящих систематический характер;
- я совершенствование управленческой культуры взрослых субъектов образовательно-педагогического процесса.



Каждый взрослый, каждая возрастная и социальная группа детей обогащают воспитательное пространство, так как им приходится решать те проблемы, которые возникают в связи со входением в это пространство. Важно, чтобы процесс обогащения одновременно выступал и условием, благодаря которому ребенок смог бы учиться познавать себя и свое окружение, принимать самостоятельные решения, нести за них ответственность, обретать навыки общения; учиться быть полезным другим людям, старшим и младшим, быть альтруистом. Чем старше становится учащийся, тем значимее будут для него рациональные мотивы таких процессов.

Таким образом, **возможности воспитательного пространства** для формирования и развития личности учащегося заключаются в следующем:

- свободе принятия решения о вхождении в воспитательное пространство и нахождении в нем;
- возможности выбора содержания и форм деятельности, которые соответствуют интересам учащегося и позволяют ему достичь наибольшего успеха, наивысшего самовыражения;
- построении диалоговых отношений с людьми различных возрастов и социальных групп;
- интенсивном и разноплановом исполнении различных ролей;
- выборе различных коллективов, общностей и возможностей их смены;
- освоении подпространств (культурного, природного, информационного, бытового и др.).

Предоставляя учащемуся возможность выбора, воспитательное пространство обеспечивает субъектность его позиции, т. е. предполагает его способность структурировать данное пространство и таким образом самореализовываться. В этом состоит особая ценность воспитательного пространства.

Так, например, социальное творчество учащихся находит свое развитие в деятельности детских общественных объединений и организаций, которые, включая воспитанников в реальные общественно-экономические отношения, предоставляют им уникальные возможности для адаптации в новых условиях, для личностного развития.

Значительным воспитательным потенциалом в современном мире обладает сетевое про-

странство, которое представляет собой особую среду совместного виртуального бытия детей и взрослых, преобразованную всеми субъектами воспитания в фактор интегративного влияния на процесс развития и самореализации личности. Однако нахождение учащихся в данном пространстве требует педагогического сопровождения (или инструктажа).

В организованном педагогами пространстве развитие учащихся, их социализация идет более осознанно и эффективно, так как в нем действуют единые нормы. Реализация в будущем каждым молодым человеком широкого спектра выполняемых видов деятельности, как в социальном плане, так и в профессиональном, требует определения содержательных контекстов характеристики личностного развития. Данные основания актуализируют проблему реализации в учреждениях общего среднего образования **компетентностного подхода**, предполагающего процесс формирования личности современного общества, способной:

- осуществлять самостоятельную познавательную деятельность, которая основана на умении приобретать и использовать необходимую информацию;
- исполнять роли гражданско-общественного деятеля (субъектно-ролевая позиция);
- осуществлять самоорганизованную социально-трудовую деятельность (анализ и оценка собственной деятельности);
- быть успешной в организации социально-бытовой сферы;
- быть результативной в культурно-досуговой деятельности (выбор и достижения в культурном и духовном обогащении личности). Как было отмечено выше, в настоящее время не существует единого подхода к пониманию сущности воспитательного пространства и его структуры. Нет также единого взгляда на критерии наличия данного пространства. Вместе с тем анализ работ исследователей данной проблемы, практического опыта работы учреждений образования нашей страны дают основание выделить ряд таких критериев:
- единая нормативная правовая и концептуальная основа воспитательного пространства;
- системосвязующие отношения между различными социальными структурами;
- наличие в учреждениях образования систем как определяющих элементов воспитательного пространства;
- авторитет системы образования региона для учащихся и их родителей;
- « чувство комфортности субъектов пространства;
- гуманистическая направленность воспитательных систем различных учреждений образования, взаимодействующих между собой;

- целостность и гибкость воспитательного пространства;
- развивающийся характер пространства;
- управляемость процессом формирования, развития (обогащения) данного пространства.

Итак, воспитательное пространство является мощным инструментом воспитания при условии целенаправленного использования его возможностей в работе с учащимися. Оно может быть вариативным, поэтому технология его использования создается индивидуально, с учетом и в зависимости от масштаба, потребностей, характера деятельности воспитательной системы учреждения образования. Влияние же воспитательного пространства обусловлено степенью его педагогизации, уровнем восприятия его субъектом, включенностью в процесс его создания и обогащения.

### ЛИТЕРАТУРА

1. Аникина, И. Воспитательное пространство: социокультурная среда и традиции семьи / И. Аникина // Народное образование. — 2005. — № 7.
2. Баскаев, Р. М. Формирование развивающего воспитательного пространства в условиях северного города / Р. М. Баскаев // Дополнительное образование. — 2005. — № 5.
3. Борытко, Н. М. Категория пространства в современной теории воспитания / Н. М. Борытко // Наука и образование. — 2003. — № 4.
4. Гавриловец, К. В. Гуманистическое воспитание в школе / К. В. Гавриловец. — Минск : Полымя, 2000. — 128 с.
5. Кабуш, В. Т. Гуманизация воспитательного процесса в современной школе / В. Т. Кабуш, А. В. Трацевская. — Минск : АПО, 2011. — 236 с.
6. Катович, Н. К. Теоретические подходы к созданию воспитательного пространства в современной образовательной среде / Н. К. Катович // ТЕХНООБРАЗ 2011. Роль и место образовательной среды в непрерывном развитии и саморазвитии личности обучающихся: Материалы VIII Междунар. науч.-практ. конф. (Гродно, 17—18 марта 2011 г.) в 4-х частях. Ч. 1 / ГрГУ им. Янки Купалы ; ред. кол. : В. П. Тарантей (гл. ред.), Р. И. Таран (зам. гл. ред.) [и др.]. — Гродно, ГрГУ, 2011. — С. 67-71.
7. Мануйлов, Ю. С. Концептуальные основы среднего подхода в воспитании / Ю. С. Мануйлов // Вести университета РАУ. — 2003. — № 1.
8. Мудрик, А. В. Социальная педагогика : учеб. для студ. пед. вузов / Под ред. В. А. Сластенина. — 3-е изд., испр. и доп. — М. : Академия, 2000. — 200 с.
9. Селиванова, Н. Л. Современные представления о воспитательном пространстве / Н. Л. Селиванова // Развитие личности школьника в воспитательном пространстве: проблемы управления. — М. — 2001.
10. Сидоркин, А. М. Структура воспитательного пространства / А. М. Сидоркин // Развитие личности школьника в воспитательном пространстве: проблемы управления. — М. — 2001.
11. Степанов, Е. Н. Педагогу о воспитательной системе школы и класса / Е. Н. Степанов. — М. : Сфера, 2008. — 224 с.

# ЗМЕСТ

## ТЭМА НУМАРА

**А. А. Глинский, Н. Н. Захожая**

*Феномен воспитательного пространства в современной образовательной практике. . . . . 3*

**В. В. Семёнова**

*Внутришкольный контроль: воспитательная работа. . . . . 9*

**В. И. Вязгина**

*Воспитательный потенциал занятия в дополнительном образовании . 18*

**Т. В. Руденя**

*Профессиональное мастерство и компетентность педагога как условие повышения результативности образовательного процесса  
Методическое объединение в форме интерактивного семинара. . . . . 23*

**Е. И. Добрян**

*Первый раз в пятый класс. Классный час с элементами тренинга. . . . . 27*

## АКТУАЛЬНА

**М. Ф. Пухальская**

*Предупреждение вредных зависимостей у школьников:  
нормативно-правовое и научно-методическое сопровождение. . . . . 29*

## НАВУКОВЫЯ ПУБЛІКАЦЫІ

**А. А. Фоменко**

*Потенциал художественно-краеведческой деятельности в приобщении воспитанников к духовному наследию родного края. . . . . 33*

## МЕТАДЫЧНАЯ ГАСЦЁЎНЯ

**С. М. Сазонова**

*Нравственное воспитание в школе: актуальный опыт. . . . . 37*

## У СКАРБОНКУ ПЕДАГОГА

**О. В. Песняк**

*Волшебное путешествие в мир творчества. Сценарий открытия  
Недели учреждений дополнительного образования детей и молодежи . . . . . 42*

**А. Н. Сацута**

*Время выбрало нас. Сценарий церемонии награждения  
лучших педагогов района, приуроченной ко Дню учителя. . . . . 45*

## СВАІМІ РУКАМ!

**Л. Н. Круглик**

*Бумажный топиарий. Занятие в объединении по интересам  
по изготовлению декоративного деревца. . . . . 47*

**КАЛЯРОВАЯ УКЛАДКА 1: календар на 2015/2016 навучальны год**

**КАЛЯРОВАЯ УКЛАДКА 2: "Бумажный топиарий" Мастер-класс  
(матэрыялы да Укладкі. на с. 47)**