

Мониторинг
эксперимента по апробации отраслевой системы
оплаты труда педагогических работников
(сентябрь 2013 г. – март 2014 г.)

Сулейманов Вячеслав Заирович,
начальник управления перспективного планирования и образовательных стратегий
Национального института образования

Нормативное обеспечение эксперимента

Эксперимент реализуется с 1 сентября 2013 г. по 31 августа 2014 г. в соответствии с Постановлением Совета Министров Республики Беларусь (№ 776 от 30 августа 2013г.).

Первоначально в эксперименте принимало участие 5 учреждений образования г. Минска:

- Гимназия № 2;
- Гимназия № 11;
- Гимназия № 18;
- Лицей № 1;
- Средняя школа № 161.

Принятие постановления Министерства образования Республики Беларусь от 22 января 2014 г. №6 «О внесении дополнений и изменения в постановление Министерства образования Республики Беларусь от 30 августа 2013 г. №86» внесло коррективы в процесс реализации эксперимента:

- расширен перечень участников эксперимента (с 5 до 6 учреждений общего среднего образования). Новый участник – СШ № 11 г. Гомеля;
- увеличено количество отраслевых выплат (с 10 до 11);
- повышен размер отраслевой выплаты за работу с одаренными учащимися (с 10 до 20%).

Общая информация об эксперименте

- В эксперименте принимает участие 6 учреждений образования (г. Минск, г. Гомель).
- Общее количество педагогических работников, участвующих в эксперименте – 460. В их числе:
 - учителя – 349;
 - вспомогательный персонал (соц. педагог, педагог-организатор и др.) – 81;
 - административно-управленческий персонал – 30.
- Фонд отраслевых выплат составляет 20% от фонда оплаты труда педагогических работников.
- Предусмотрено 11 оснований для начисления отраслевых выплат.

Цель эксперимента

- апробация механизма совершенствования оплаты труда педагогических работников путем учета и дифференцированной оплаты различных видов работ, осуществляемых помимо выполнения непосредственной учебной нагрузки (тарифицированных часов).

Задачи эксперимента

- проверка уровня значимости и востребованности системы показателей для назначения отраслевых выплат в учреждениях общего среднего образования разного типа;
- определение соразмерности установленных выплат реальным трудовым затратам педагогических работников;
- оценка степени дифференциации заработной платы педагогических работников при введении нового механизма оплаты труда, учитывающего отраслевую специфику;
- определение корреляционных зависимостей между размерами заработной платы педагогических работников и её ключевыми формирующими компонентами (педагогическая нагрузка, категория, стаж, премии, доплаты, отраслевые выплаты и др.);
- оценка степени отражения в предложенной системе показателей специфики педагогической работы по различным направлениям, спектра функций учреждения образования по воспитанию и обучению учащихся;
- определение степени взаимообусловленности между ростом заработной платы и её более глубокой дифференциации с одной стороны и существенными изменениями в организации образовательного процесса, с другой;
- оценка предложенного механизма оплаты труда «заинтересованными» участниками образовательного процесса (администрация, педагоги, родители).

Направления мониторинга эксперимента

- **ОРГАНИЗАЦИОННО-УПРАВЛЕНЧЕСКИЕ МЕХАНИЗМЫ:**
 - изменения в нормативных документах;
 - механизмы распределения отраслевых выплат.
- **ФИНАНСОВЫЕ ДАННЫЕ:**
 - динамика заработной платы;
 - структура фонда оплаты труда;
 - структура и частотность отраслевых выплат и др.
 - дифференциация заработной платы.
- **МНЕНИЕ УЧАСТНИКОВ ОБРАЗОВАТЕЛЬНОГО ПРОЦЕССА**
 - административно-управленческий персонал;
 - педагогические работники;
 - родители.

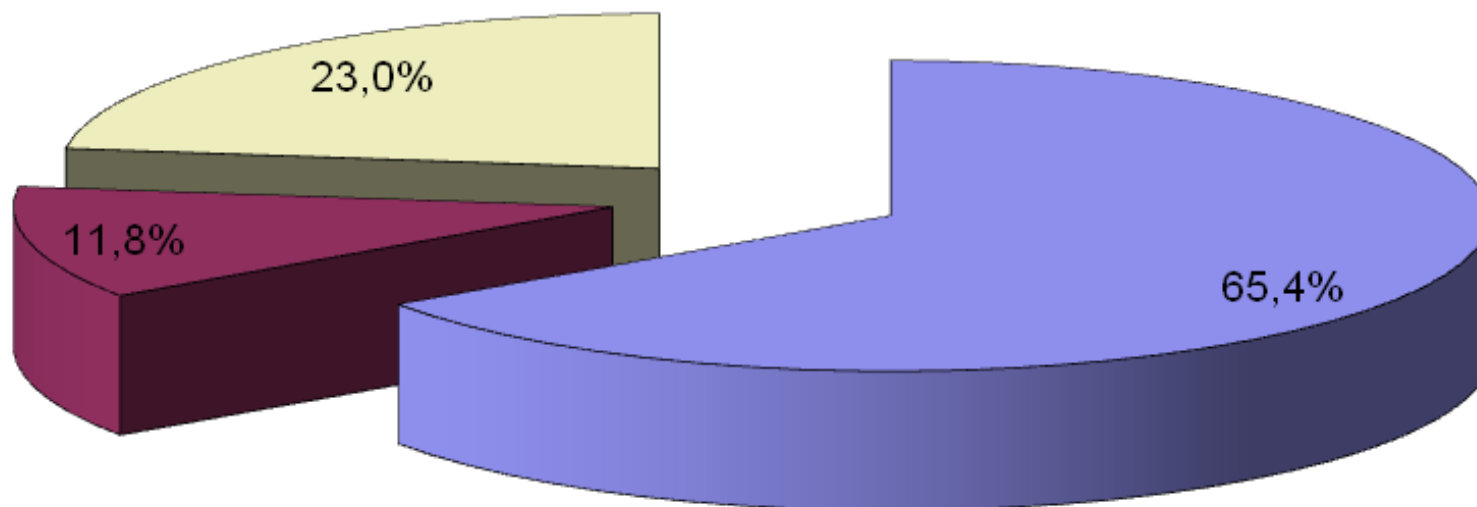
Изменения в локальных нормативных документах

- Коллективные договоры.
- Положения о материальном стимулировании работников.
- Положения об оказании материальной помощи.
- Положения об установлении персональных надбавок.

Ключевые изменения касаются изменения размеров «базовых премий».

В среднем размер «базовой премии» уменьшен на 5–7%. При этом высвободившиеся средства направлены на дополнительное премирование работников, показывающим значимые результаты работы.

Структура заработной платы педагогических работников



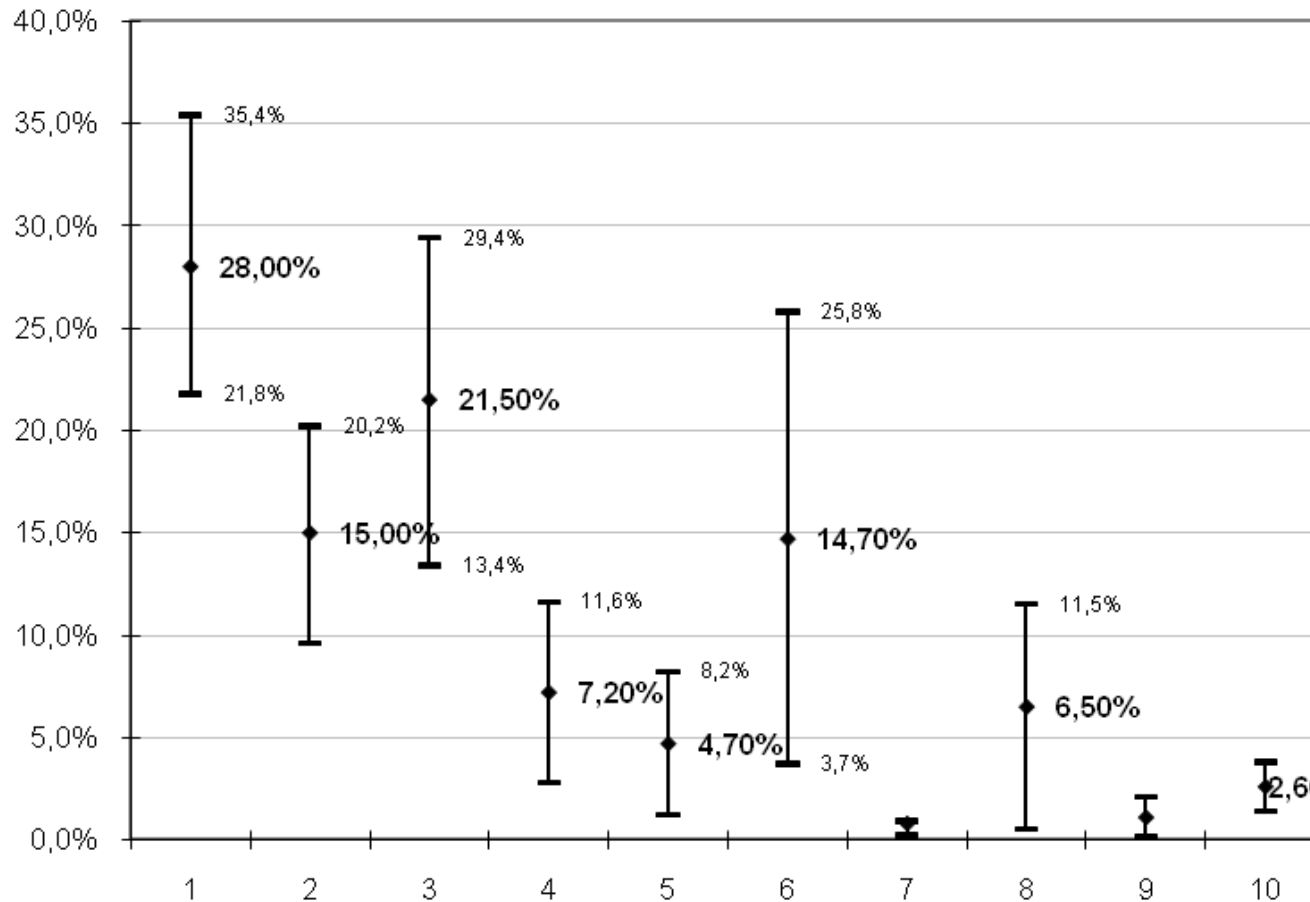
■ тарифная часть

■ отраслевые выплаты

■ стимулирующие выплаты

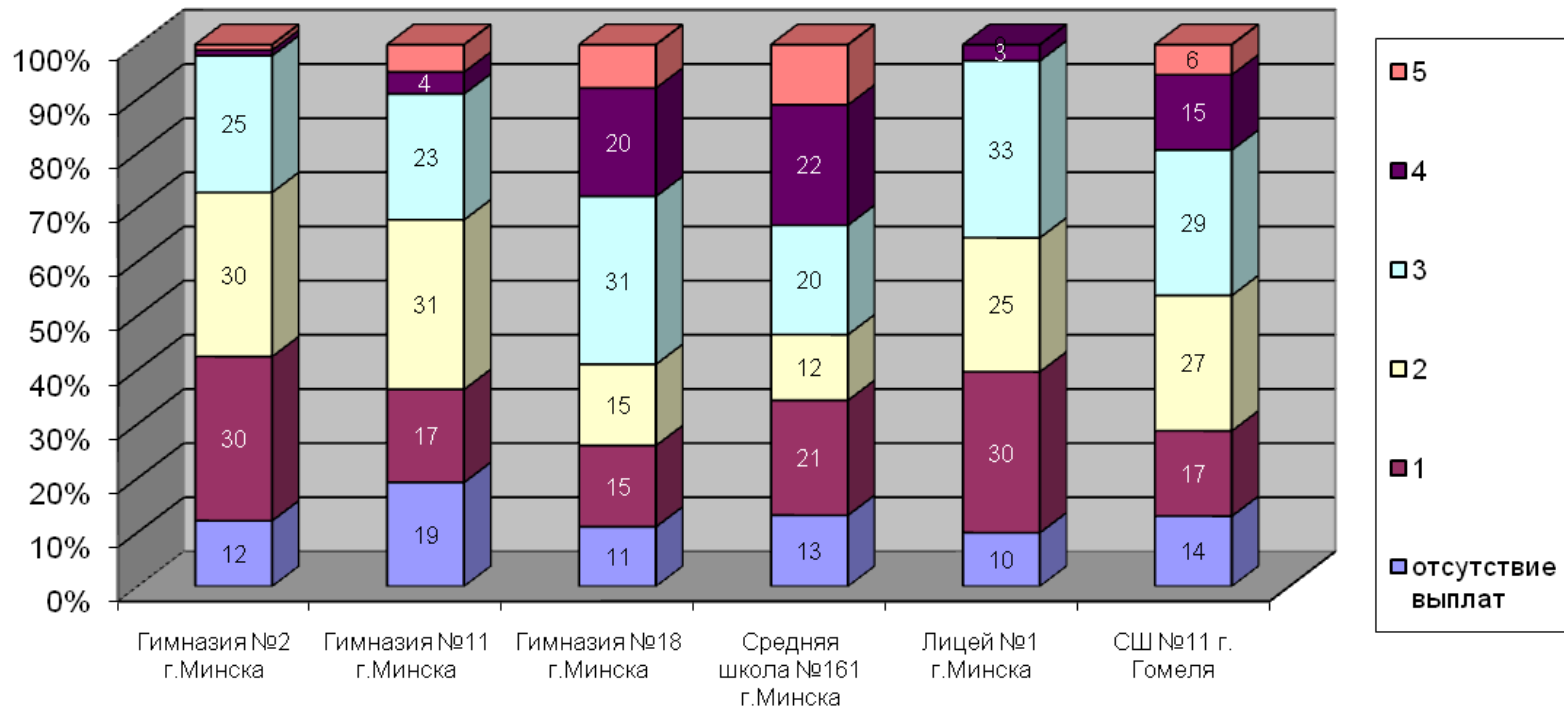
Структура распределения фонда отраслевых выплат

(сентябрь 2013 – март 2014)



- 1 Повышение за системную работу по организации питания и др.
- 2 Повышение за оздоровление учащихся
- 3 Повышение за участие учащихся в регион., респуб., общ. значим. мероприятия
- 4 Повышение за обеспечение защиты прав и законных интересов детей
- 5 Повышение за преподавание учебных предметов на повышенном уровне
- 6 Повышение за работу с одаренными учащимися
- 7 Повышение за работу с учащимися с ОПФР
- 8 Повышение за участие в эксперимент, и инновац, деятельности УО
- 9 Повышение за организацию работы ГГД
- 10 Повышение молодым специалистам (выпускникам по распр-нию)

Распределение педагогов по количеству назначенных выплат (март 2014 г.)



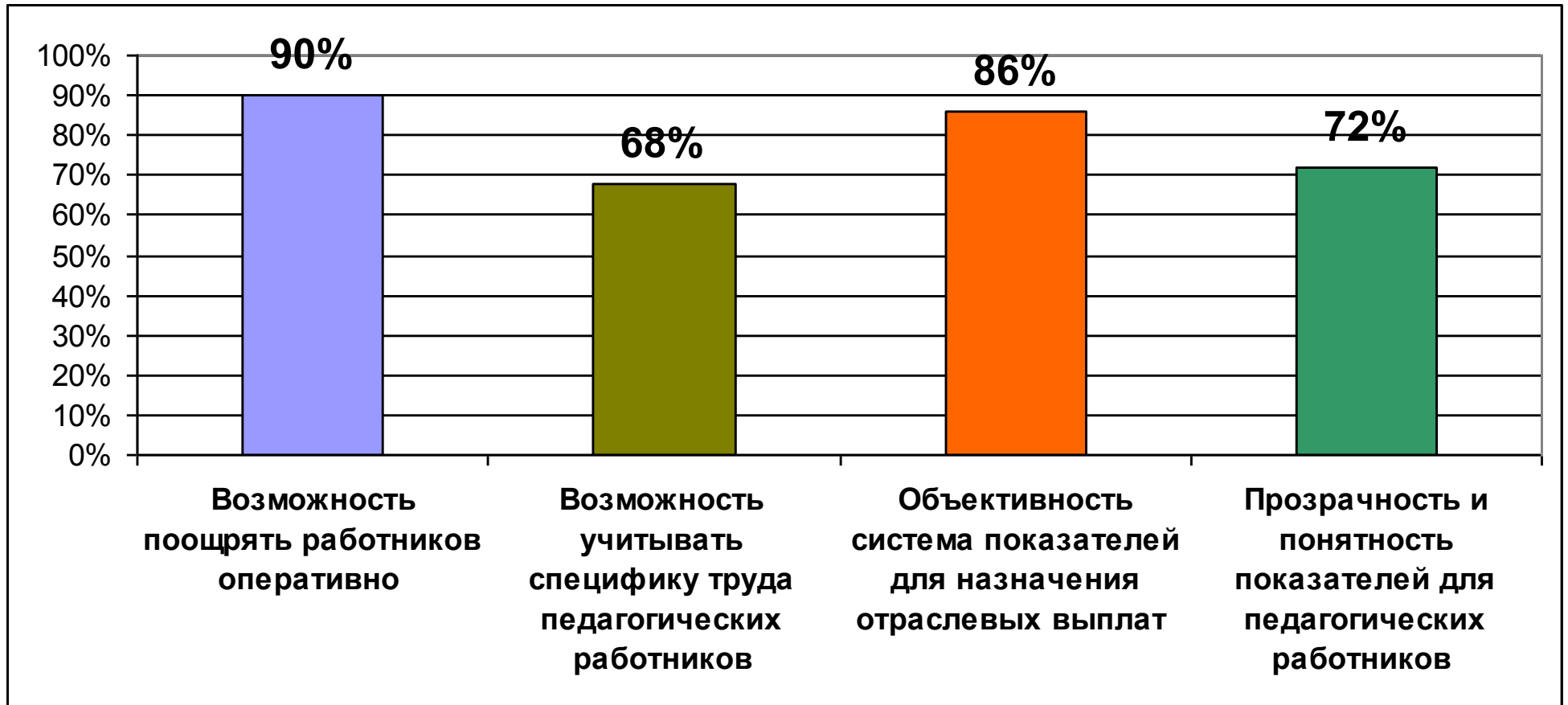
Среднее количество выплат, назначенных одному педагогу

| | Гимназия №2 | Гимназия №11 | Гимназия №18 | Средняя школа №161 | Лицей №1 | Средняя школа №11 г. Гомеля | Среднее значение |
|----------------|-------------|--------------|--------------|--------------------|----------|-----------------------------|------------------|
| Январь | 1,8 | 1,9 | 2,4 | 1,7 | 2,2 | - | 2 |
| Февраль | 1,7 | 2,3 | 2,7 | 2,3 | 2,3 | - | 2,3 |
| Март | 1,8 | 1,9 | 2,6 | 2,6 | 1,9 | 2,5 | 2,2 |

Анкетирование административно-управленческого персонала

- изучение уровня удовлетворенности новыми механизмами стимулирования педагогического труда;
- изучение корректности интерпретации ключевых принципов отраслевой системы оплаты труда:
 - дифференциации заработной платы;
 - стимулирования по конкретным результатам;
 - учета всего спектра функций учреждения образования по воспитанию и обучению учащихся.

Достоверность ведущего принципа – стимулирования по результатам труда



Учет спектра функций учреждения образования по воспитанию и обучению учащихся

| Существующие показатели для назначения отраслевых выплат учитывают: | Количество от общего числа респондентов, принявших участие в анкетировании (%) |
|--|---|
| 1. Деятельность педагогов по обучению учащихся | 95,5% |
| 2. Деятельность педагогов по воспитанию учащихся | 95,5% |
| 3. Методическую деятельность педагога | 50% |
| 4. Специфику профиля педагога (специализацию и выполняемые функции) | 50% |
| 5. Специфику вида учреждения образования | 27,3% |
| 6. Другое: деятельность педагога за пределами нагрузки | 18,2% |

Оценка показателей для назначения отраслевых выплат по степени значимости для учреждения образования

| Показатели для назначения отраслевых выплат | Высокая оценка |
|--|----------------|
| 1. Системная работа по организации питания | 81,8% |
| 2. Системная работа по организации оздоровления учащихся, в том числе в каникулярный период | 72,7% |
| 3. Системная работа по организации участия учащихся в региональных, республиканских общественно значимых мероприятиях | 86,4% |
| 4. Системная работа по организации обеспечения защиты прав и законных интересов детей в неблагополучных семьях | 40,9% |
| 5. Преподавание учебных предметов на повышенном уровне | 72,7% |
| 6. Работа с одаренными учащимися | 90,9% |
| 7. Участие в экспериментальной и инновационной деятельности учреждения образования | 63,6% |
| 8. Особый характер работы в классе интегрированного обучения и воспитания | - |
| 9. Организация работы группы продленного дня | 36,4% |
| 10. В выпускники, получившие высшее и среднее специальное образование, которым место работы предоставлено путем распределения, направления на работу в бюджетные организации | 22,7% |

Степень эффективности отраслевой системы оплаты труда

(на основе данных анкетирования административно управленческого персонала)

Анкетирование свидетельствует об эффективности отраслевой системы оплаты труда в контексте:

- более глубокой дифференциации заработной платы, стимулирования педагогов по конкретным результатам труда, учета всего спектра функций учреждения образования по воспитанию и обучению учащихся;
- корректности интерпретации ведущих принципов и ключевых факторов, влияющих на назначение отраслевых выплат;
- значимости для учреждения образования показателей для назначения отраслевых выплат, возможности учета специфики педагогической работы по различным направлениям;
- соразмерности установленных выплат реальным трудозатратам (сумма позиций «адекватна» и «адекватна частично» по большинству оснований от 60 до 90%);
- повышения эффективности работы педагогов (82 %), роста мотивации педагогов к работе (95 %), повышения личной и профессиональной активности педагогов (100 %), ответственности педагогов (82 %).